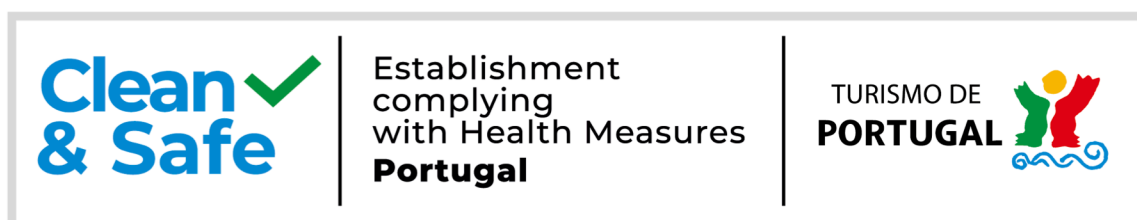




MANUAL DE PROCEDIMENTOS PREVENÇÃO COVID-19

Manutenção, higienização e desinfeção dos tuk tuk e prevenção de segurança dos guias, drivers, clientes e utilizadores.



ÍNDICE

PROPÓSITO	3
ANTES DE COMEÇAR O DIA.....	4
PROCEDIMENTOS DE HIGIENIZAÇÃO	5
KIT DE PROTEÇÃO.....	6
CONTATO COM CLIENTES	7
APÓS CADA SERVIÇO	8
CUIDADOS INDIVIDUAIS	9
TERMINAR O DIA.....	10
CONSIDERAÇÕES GERAIS	11
ANEXOS.....	12
REGISTO DE PROCEDIMENTOS DE DESINFEÇÃO E HIGIENIZAÇÃO	13
TABELA DE PROCEDIMENTOS DE DESINFEÇÃO E HIGIENIZAÇÃO	14
REGISTO DE OCORRÊNCIAS.....	15
REGRAS E RECOMENDAÇÕES DA GIREÇÃO-GERAL DA SAÚDE.....	16

PROPÓSITO

A presente Orientação descreve as principais etapas que a empresa deve considerar para estabelecer um Plano de Contingência no âmbito da infecção pelo novo Coronavírus SARS-CoV-2, agente causal da COVID-19, assim como os procedimentos a adotar perante um colaborador com sintomas desta infecção.

Este Manual de Procedimentos pode ser atualizado a qualquer momento, tendo em conta a evolução do quadro epidemiológico da COVID-19.

Pretende-se com este Manual de Procedimentos de prevenção da COVID-19 complementar e não substituir os procedimentos de serviço implementados na empresa para a regular prestação de serviços de Animação Cultural e Turística.

O escrupuloso cumprimento das normas aqui apresentadas representa a proteção de todos os colaboradores da empresa (internos e externos), a proteção dos nossos clientes e utilizadores e a proteção da população em geral.

ANTES DE COMEÇAR O DIA

Ao entrar na garagem, cada guia deverá assegurar a desinfecção do calçado por forma a garantir não “transportar” para o interior qualquer agente patológico.

Seguidamente, antes de proceder a qualquer atividade dentro da garagem, deverá proceder à medição da temperatura corporal para despiste de sintomas, garantindo que a mesma se encontra dentro dos parâmetros normais.

Caso seja identificado qualquer sinal que possa indiciar infeção por COVID-19 (temperatura corporal excessiva, tosse ou dificuldades respiratórias), o colaborador deverá ser colocado na área de isolamento, visando impedir que outros colaboradores possam ser expostos e infetados. O colaborador suspeito de infeção por COVID-19, já na área de “isolamento”, deverá contactar a linha SNS 24 (808 24 24 24).

Todos os resíduos produzidos pelos suspeitos de infeção deverão ser armazenados em saco de plástico que, após fechado (ex. com abraçadeira) deve ser segregado e enviado para operador licenciado para a gestão de resíduos hospitalares com risco biológico.

Todos estes incidentes deverão ser registados em tabela própria disponível para o efeito, descrevendo a Data e Hora da Ocorrência, Descrição da Ocorrência, Medidas de Atuação e Observações pertinentes (vide Anexo III).

É importante que cada guia, driver, mecânico e todos os demais colaboradores estejam atentos aos “sinais” que possam denunciar qualquer suspeição de infeção e agir em conformidade com as indicações da Direção-Geral da Saúde. Em caso de qualquer suspeita de infeção com COVID-19, qualquer colaborador deverá comunicar à direção da empresa e jamais comparecer ao trabalho sob qualquer pretexto.

Os procedimentos antes de começar o dia de trabalho são os seguintes:

1. Lavagem e desinfecção das mãos;
2. Colocar luvas de proteção;
3. Proceder à higienização e desinfecção do Tuk Tuk conforme descrito no próximo capítulo;
4. Registrar o procedimento na tabela respetiva, exposta em local acessível na garagem, identificando o responsável pela desinfecção (vide Anexo I);
5. Descarte das luvas e material de desinfecção em contentor adequado;
6. Colocação de máscara cirúrgica, óculos ou viseira de proteção;
7. Garantir que o “Kit de Desinfecção e segurança” existente no seu Tuk Tuk está completo e operacional.

NOTA: Um resumo destes procedimentos, em formato de tabela, estará exposto em local bem visível da garagem para facilitar a execução de cada etapa (vide Anexo II).

PROCEDIMENTOS DE HIGIENIZAÇÃO

Encontra-se à disposição em local próprio e acessível a todos os guias e drivers, todo o material necessário à higienização e desinfecção das zonas críticas dos Tuk Tuks.

São consideradas zonas críticas todas as superfícies que possam estar em contato com os clientes e/ou terceiros e que possam de alguma forma ser passíveis de permanecer infectadas por vírus por tempo indeterminado.

Essas zonas críticas são:

1. Assentos;
2. Guardas de proteção lateral;
3. Cintos de segurança;
4. Pavimento;
5. Alças de segurança superiores;
6. Cartaz comercial;
7. Outras superfícies que possam estar em contato direto ou indireto com os clientes e utilizadores.

Por medida de prevenção, deverão também ser higienizados os pontos críticos do posto de condução tais como:

1. Assento;
2. Cinto de segurança;
3. Manípulos do volante;
4. Botões de comandos e condução;
5. Travão de mão.

O processo de higienização compreende as seguintes fases:

1. Limpeza profunda (com detergente para remoção de matéria orgânica e inorgânica);
2. Enxaguamento;
3. Desinfecção (com especial atenção para as zonas críticas acima descritas);
4. Enxaguamento e Secagem.

A fase de desinfecção deverá ser efetuada com álcool numa concentração mínima de 70% ou outra solução adequada disponibilizada para o efeito, utilizando para tal os toalhetes descartáveis e sempre utilizando as luvas também descartáveis no final dos procedimentos.

Registrar na respetiva tabela (disponível na garagem) os dados relativos à desinfecção tais como: Data, Hora, nome do Responsável e Anotações relevantes.

KIT DE PROTEÇÃO

Encontra-se instalado em cada Tuk Tuk um KIT DE PROTEÇÃO E SEGURANÇA que contém todo o material necessário para a desinfeção após cada serviço (ver capítulo próprio), bem como equipamentos de proteção para substituição sempre que necessário.

O referido kit, que deverá ser verificado durante os procedimentos de início do dia, é composto por:

1. Pulverizador de álcool ou outro material desinfetante;
2. Toalhetes descartáveis para higienização;
3. Luvas descartáveis;
4. Dispensador individual de álcool gel;
5. Máscaras cirúrgicas;
6. Óculos ou viseira de substituição;
7. Saco estanque para depósito de dinheiro vivo;
8. Saco de lixo para o material descartável passível de contaminação;
9. Uma cópia do presente Manual em diversos idiomas.

CONTATO COM CLIENTES

Para proteção individual de cada guia ou driver, deverão ser observadas todas as regras sugeridas pela Direção-Geral da Saúde, tais como: distância de segurança, isenção de contato físico, exigência de máscaras cirúrgicas ou outro material de proteção, etc.

Com a devida discrição os guias ou drivers deverão observar os principais sinais que possam denunciar possível contaminação dos clientes e, caso necessário, recusar qualquer serviço que possa representar risco.

Os guias e drivers deverão também exigir aos clientes e utilizadores a utilização de máscaras, disponibilizando, se necessário, as máscaras disponíveis no Kit de Proteção e Segurança.

Antes de iniciar o serviço, o guia ou driver deverá “oferecer/propor” aos clientes a desinfecção das mãos, recorrendo para isso ao dispensador de álcool gel disponível no Kit de Proteção e Segurança, evitando que o manuseamento do dispensador seja feito pelos utilizadores.

Para melhor garantia do distanciamento de segurança, o guia deverá aconselhar preferencialmente a ocupação do banco traseiro do Tuk Tuk sempre que o número de utilizadores o permita.

NOTA IMPORTANTE: A lotação dos Tuk Tuks passará a ser, temporariamente, de 4 lugares permitindo a distância de segurança dos clientes/utilizadores.

Durante o serviço o guia deverá evitar conversar diretamente com os clientes sem garantir o devido distanciamento de segurança, manusear qualquer objeto dos mesmos (por exemplo aparelhos fotográficos ou smartphones).

Caso seja necessário manusear qualquer objeto dos clientes no exercício da boa prestação de serviços, o guia deverá, tão rápido quanto possível, desinfetar as mãos com o álcool gel disponível no Kit de Proteção e Segurança.

No final de cada serviço, no momento do pagamento e entrega da respetiva fatura/recibo, o contato com o cliente deverá continuar reduzido ao mínimo possível.

Todas as quantias recebidas em dinheiro vivo deverão ser depositadas num saco estanque que faz parte do Kit de Proteção e Segurança.

A despedida deverá manter a cordialidade que é apanágio dos guias da empresa, embora respeitando o devido distanciamento de segurança.

APÓS CADA SERVIÇO

Após cada serviço deverão ser observados dois procedimentos diferenciados: (i) proteção do guia ou driver e (ii) higienização do Tuk Tuk.

No primeiro caso, o guia ou driver deverá desinfetar as mãos e os óculos ou viseira recorrendo ao álcool gel e os toalhetes descartáveis disponível no Kit de Proteção e Segurança.

No segundo caso, deverão ser higienizadas as zonas críticas anteriormente descritas neste documento (Capítulo: Procedimentos de Higienização), utilizando para tal o pulverizador de álcool ou outro material desinfetante e os toalhetes descartáveis para higienização. Não esquecer que este procedimento deverá se feito após colocar luvas descartáveis.

NOTA: Todo o material descartável (inclusive as luvas) deverá ser imediatamente colocado no saco de lixo que faz parte integrante do Kit de Proteção e Segurança.

CUIDADOS INDIVIDUAIS

Sabendo que a atividade de animação cultural e turística desenvolvida pela empresa implica o contato com terceiros absolutamente desconhecidos, é muito importante a adoção escrupulosa de cuidados individuais e em conformidade com as recomendações da Direção-Geral da Saúde.

Lavar o vestuário e outros acessórios usados na atividade a temperatura elevada (cerca de 60°C).

Lavar as mãos frequentemente com água e sabão ou detergente desengordurante, durante pelo menos 20 segundos, ou usar desinfetante para as mãos que tenha pelo menos 70% de álcool, cobrindo todas as superfícies das mãos e esfregando-as até ficarem secas.

Tossir ou espirrar usando um lenço de papel, que depois deve ser imediatamente deitado no saco destinado ao lixo passível de contaminação; higienizar as mãos sempre após tossir ou espirrar e depois de se assoar; evitar tocar nos olhos, nariz e boca com as mãos.

Manter o cabelo apanhado para evitar tocar com as mãos no rosto.

Desaconselha-se também o uso de adornos pessoais (pulseiras, fios, anéis, etc.) para evitar excesso de superfícies a higienizar.

NOTA: Cada colaborador deverá ter conhecimento das regras de monitorização individual recomendadas pela Direção-Geral da Saúde tais como, monitorização da temperatura corporal e sinais evidentes de tosse ou dificuldades respiratórias (vide Anexo IV).

TERMINAR O DIA

No final do dia de trabalho é necessário garantir não transportar para o interior da garagem qualquer agente patológico, bem como os guias e drivers não servirem de meio para a disseminação do vírus nos espaços exteriores e junto das suas famílias.

Assim, as máscaras cirúrgicas utilizadas devem ser descartadas no final do dia de trabalho bem como deve ser feita a higienização dos óculos ou viseiras.

O saco de lixo passível de conter material infetado (parte integrante do Kit de Proteção e Segurança) deve se descartado em contentor próprio disponibilizado para o efeito nas instalações da empresa.

Cada guia e driver será responsável pelos seus materiais de proteção individual pelo que estes deverão ser guardados no seu cacifo individual que também deverá ser devidamente higienizado diariamente.

O dinheiro vivo recebido dos clientes e colocado no saco estanque deverá ser manuseado com os devidos cuidados, evitando tocar com as mãos nos olhos, nariz e boca.

Terminados todos os procedimentos do Final do Dia, deverá então lavar as mãos com água e sabão ou detergente desengordurante, durante pelo menos 20 segundos.

CONSIDERAÇÕES GERAIS

Este Manual de Procedimentos de Manutenção, higienização e desinfecção dos tuk tuk e prevenção de segurança dos guias, drivers e utilizadores relativamente ao Coronavírus Covid-19 estará disponível no Kit de Proteção e Segurança, bem como online, acessível para todos os colaboradores, clientes e parceiros em:

- Português: <https://leavtourism.com/procedimentos-covid-19>
- Inglês: <https://leavtourism.com/procedimentos-covid-19?lang=en>
- Francês: <https://leavtourism.com/procedimentos-covid-19?lang=fr>
- Espanhol: <https://leavtourism.com/procedimentos-covid-19?lang=es>

ANEXOS

ANEXO I – Registo de Procedimentos de Desinfeção e Higienização

ANEXO II – Tabela de procedimentos de Desinfeção e Higienização

ANEXO III – Registo de ocorrências

ANEXO IV – Regras e recomendações da Direção-Geral de Saúde

TABELA DE PROCEDIMENTOS DE DESINFEÇÃO E HIGIENIZAÇÃO



PROCEDIMENTOS DE HIGIENIZAÇÃO DIÁRIA DOS TUK TUKS

ÁREA A HIGIENIZAR	AÇÃO	PRODUTO	EQUIPAMENTO	MÉTODO	FREQÜÊNCIA
Assentos dos passageiros	Limpeza e Desinfecção	Desinfetante	Doseador Spray e toalhete	Pulverizar a superfície e limpeza com toalhete	Manhã e após cada tour
Guardas de proteção lateral	Limpeza e Desinfecção	Desinfetante ou Alcool	Doseador Spray e toalhete	Pulverizar a superfície e limpeza com toalhete	Manhã e após cada tour
Cintos de Segurança	Desinfecção	Toalhete desinfetante	Toalhete impregnado	Esfregar com toalhete impregnado	Manhã e após utilização
Pavimento	Limpeza e Desinfecção	Desinfetante	Doseador Spray	Pulverizar a superfície	Manhã
Alças de Segurança superiores	Limpeza e Desinfecção	Alcool	Toalhete impregnado	Esfregar com toalhete impregnado	Manhã e após cada tour
Cartaz Comercial	Desinfecção	Alcool	Toalhete impregnado	Esfregar com toalhete impregnado	Após cada utilização
Posto de condução	Limpeza e Desinfecção	Desinfetante e Alcool	Doseador Spray e toalhete	Pulverizar as superfícies e limpeza com toalhete. Usar toalhete impregnado quando justificável	Manhã e sempre que se justificar

A presente tabela, além de fazer parte integrante do presente manual, para melhor percepção e cumprimento dos procedimentos, encontra-se exposta na área de Limpeza, Higienização e Desinfecção da garagem da empresa.

COVID-19

MEDIDAS GERAIS

HIGIENE DAS MÃOS

Lave frequentemente as mãos com água e sabão ou use uma solução à base de álcool

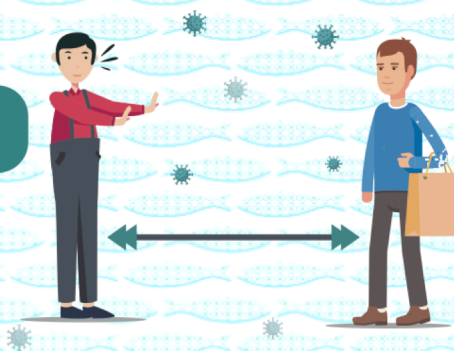


ETIQUETA RESPIRATÓRIA

Quando espirrar ou tossir, tape o nariz e a boca com um lenço de papel ou com o braço. Deite o lenço no lixo

DISTANCIAMENTO SOCIAL

Mantenha a distância de segurança das outras pessoas de pelo menos 2 metros



SE TIVER ALGUM DOS SEGUINTE SINTOMAS:



TOSSE



FEBRE



DIFICULDADE RESPIRATÓRIA

LIGUE
SNS 24

808 24 24 24

#SEJAUMAGENTEDESAPUBLICA
#ESTAMOSON
#UMCONSELHODADGS

COVID-19

MÁSCARAS



COMO COLOCAR

1º
LAVAR AS MÃOS ANTES DE COLOCAR



2º
VER A POSIÇÃO CORRETA
Verificar o lado correto a colocar voltado para a cara (ex: na máscara cirúrgica lado branco, com arame para cima)



3º
COLOCAR A MÁSCARA PELOS ATILHOS/ELÁSTICOS



4º
AJUSTAR AO ROSTO
Do nariz até abaixo do queixo



5º
NÃO TER A MÁSCARA COM A BOCA OU COM O NARIZ DESPROTEGIDOS



DURANTE O USO

1º
TROCAR A MÁSCARA QUANDO ESTIVER HÚMIDA



2º
NÃO RETIRAR A MÁSCARA PARA TOSSIR OU ESPIRRAR



3º
NÃO TOCAR NOS OLHOS, FACE OU MÁSCARA
Se o fizer, lavar as mãos de seguida



COMO REMOVER

1º
LAVAR AS MÃOS ANTES DE REMOVER



2º
RETIRAR A MÁSCARA PELOS ATILHOS/ELÁSTICOS



3º
DESCARTAR EM CONTENTOR DE RESÍDUOS SEM TOCAR NA PARTE DA FRENTE DA MÁSCARA



4º
LAVAR AS MÃOS



TRANSPORTE E LIMPEZA DE MÁSCARAS REUTILIZÁVEIS

1. Manter e transportar as máscaras em invólucro fechado, respirável, limpo e seco.
2. Caso utilize máscara comunitária, deve confirmar que esta é certificada.
3. Lavar e secar, após cada utilização, seguindo as indicações do fabricante.
4. Verificar nas indicações do fabricante o número máximo de utilizações.

#SEJAUMAGENTEDESAUDEPUBLICA
#ESTAMOSON
#UMCONSELHODADGS